

VÝTVARNÉ TECHNIKY



V súčasnej uponáhľanej dobe začína veľa ľudí pociťovať potrebu relaxovať pri tvorbe a vidieť výsledky svojej práce, miešať farby, dotýkať sa nádherného prírodného materiálu. Realizácia svojej fantázie sa stáva relaxom a terapiou. Všetky výtvarné techniky si vyžadujú čas a trpezlivosť, ale odmenou sú vytvorené krásne dielka. Nebojte sa experimentovať a nájdite si svoj osobitný výraz.

Prajem vám veľa tvorivosti, odvahy a potešenia.



OBSAH

Úvod	
Fimo	1
Servítková technika	4
Maľba na hodváb	7
Kombinovaná technika	10

FIMO

Je ľahko spracovateľná a tvarovateľná modelovacia hmota, ktorá sa dá vypáliť v bežnej elektrickej rúre pri teplote 110°C – na 30 minút. Fimo je dostupná v rôznych farbách, je vzájomne miešateľná. Fimo je označené značkami, pri ktorých sa ľahko orientujeme

- Fimo – efekt – obsahuje trblietky, alebo je metalická, transparentná
- Fimo – classic – má 24 farebných odtieňov
- Fimo – soft – je veľmi ľahko spracovateľná

Kreatívna práca s fimom je zábava, pri tvarovaní a hnetení modelovacej hmoty vám prinesie upokojenie a uvoľnenie po náročnom dni. S fimom môžete vytvoriť darčeky pre priateľov, napríklad prívesky na kľúče, šperky, pestré svietniky, ozdobiť lyžičky, poháre, brošne. Kreativite a fantázii sa medze nekladú.



Materiál a pomôcky

K modelovaniu s fimom budeme potrebovať nasledujúci materiál a pomôcky:

- Fimo
- Farebný prášok s metalizovaným efektom
- Modelovacia silikónová podložka
- Kovové vykrojovátká
- Extrúder
- Valček



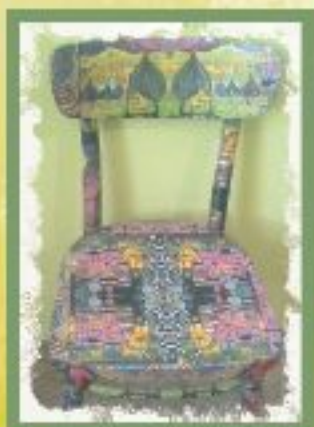
Základné techniky

Z fimo – bloku odrežeme menší kúsok a ten potom ručne spracujeme do tej doby, až zmäkne. Pôsobením tepla dlani sa materiál stane tvarovateľným. Fimo – plátky, z ktorých môžeme vyrobiť, alebo vykrojiť rôzne tvary. Použijeme modelovaciu silikónovú podložku, ktorá má rôzne vzory, ktoré otláčime na fimo. Z plátov vykrajovátkom vytlačíme rôzne tvary. Pracovná pomôcka extrúder, ktorý má vymeniteľné nadstavce, nám slúži na vytvorenie rôznych vzorov napr. millefiori, kľmč. S extrúderom si vykrojíme krúžky rôznej farby. Tie následne pretláčime a prekrojíme na menšie plochy. Rozvážame na hrúbku 2 mm. Vykrajovátkom si vykrojíme rôzne tvary. Gulička, alebo plátok, potom prepichnete drôtkom, aby bolo možné korálku neskôr navliecť na šnúrku. Metalické povrchové úpravy dosiahneme tak, že fimo poprášime farebným práškom s metalickým efektom a dáme zapiecť do rúry na teplotu 110°C na 30 minút.



SERVÍTKOVÁ TECHNIKA

Jedna z najobľúbenejších výtvarných techník, ktorou môžeme dekorovať rôzne predmety domácej potreby, ako napríklad: plastické alebo keramické kvetináče, drevené ráňčky, knižičky, porcelán, sklenené predmety, plechové nádoby, stoličky aj kamene, rôzne textilie. Napr. tričká, obrusy, závesy a pod. Vďaka akrylovým farbám si predmety zachovávajú výraznosť farieb. Touto technikou sa dajú z obyčajných a lacných vecí vyčariť originálne predmety, ktoré vám dodajú čarovné kúzlo domova. Môžeme použiť jeden motív servítky na rôzne predmety a materiály a tak vytvoriť celú kolekciu rôznych predmetov.



Materiál a pomôcky

- Lepidlo na servítkovú techniku
- Servítky
- Nožnice
- Štetce
- Kvetináč
- Akrylová farba
- Drevené krabičky



Základné techniky

Kvetináč natrieme svetlou akrylovou farbou a necháme vyschnúť cca 30 minút. Z trojvrstvovej dekoratívnej servítky si vyberieme motív, ktorý si vystrihneme. Oddelíme dve biele vrstvy servítky. Servítku s potlačou priložíme na kvetináč a cez servítku pretrieme lepidlom na servítkovú techniku a necháme vyschnúť. Aby kvetináč odolával aj nepriazni počasia, natrieme celý povrch zvonka aj zvnútra. Natierame aj spodný otvor na odtok vody. Pri krabičke dbajme na to, aby dekorácia z vrchnáku pokračovala na jej spodnú časť. Tak bude krabička dobre vyzerať s vrecníkom, aj bez neho.



MAĽBA NA HODVÁB

Hodváb je jedinečný prírodný materiál, ktorý navodzuje pocit luxusu, a predsa nie je nedostupný. Je vhodný pre celý rad výtvarných techník, ktoré je možné použiť vo voľnej i užitkovej tvorbe. Na hodváb môžete namaľovať obraz, alebo z pomaľovaného hodvábu ušit' originálny odev, módne doplnky napr. šatky, šály, kravaty, vankúše...



Materiál a pomôcky

K maľbe na hodváb budeme potrebovať nasledujúci materiál a pomôcky:

- Hodváb – šatka
- Hodvábný kruh
- Farby na hodváb seta – silk
- Kontúry na hodváb – gutta
- Drevený rám na hodváb
- Štetce



Základné techniky

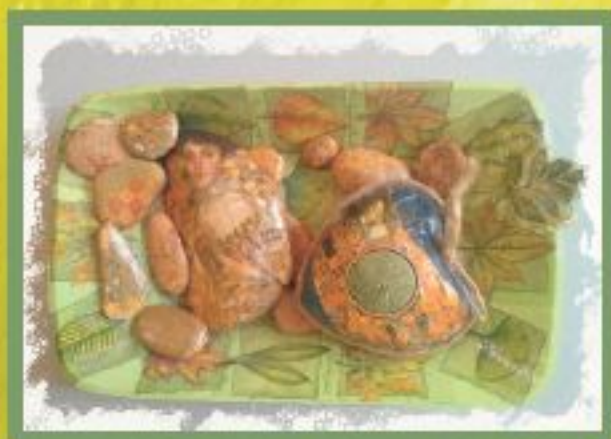
Hodváb upneme do dreveného rámu tak, aby sa nedotýkal stola. Rám je posuvný, tak si ho môžeme nastaviť na rôznu veľkosť. Upnutý hodváb si nastriekame vodou z rozprašovača, aby sa nám lepšie vypoľ. Na suchý hodváb si kontúrou – guttou nakreslíme motív. Čiara musí byť neprešovaná, aby nám pri vyfarbovaní plochy farba nepretiekla. Keď je kontúra suchá môžeme plochy vyfarbovať. Farby sú vzájomne miešateľné. Po vyfarbení musíme hodváb fixovať žehlením.

Hodvábny kruh je už vypnutý, nepotrebujeme k tomu rám. Motív si môžeme nakresliť ceruzkou na papier a podložíme pod hodvábny kruh. Kontúrou na hodváb – guttou si nakreslíme motív a necháme vyschnúť. Plochy môžeme rozdeliť na menšie plošky a využiť škálu rôznych farieb. Môžeme si vytvoriť svoju mandalu.



KOMBINOVANÉ TECHNIKY

Každý z nás si rád vystaví fotografie, ktoré zachytávajú dôležité okamžiky zo života, oslavy. Sú to príjemné chvíle, ktoré si radi pripomíname. Fotky si uniesť do rámov, ktoré si môžeme vyzdobiť a dotvoriť k prostrediu. Originálny rámček s fotkou môžeme darovať ako darček priateľom a rodine. Na rámček môžeme využiť rôzne materiály. Na drevo môžeme kombinovať servítkovú techniku s deco pastou, ktorá vytvára nerovný povrch. Môžeme použiť akrylové farby a niektoré plochy domalujeme. Pri kombinovaní techník využijeme vlastnú fantáziu a tvorivosť.



Materiál a pomôcky

K tvorbe rámu na fotky budeme potrebovať nasledujúci materiál a pomôcky:

- Drevený rám na fotku
- Akrylové farby
- Nôžnice
- Štetec
- Deco pastu
- Lepidlo na servítkovú techniku
- Servítky
- Farebné drevené dekorácie
- Mušle, kamienky, ...



Základné techniky

Drevený rám na fotku si natrieme akrylovou farbou, necháme vyschnúť. Na niektoré časti rámu nanesieme deco pastu v hrubšej vrstve a natlačíme mušle, kamienky, podľa vlastnej fantázie. Necháme stvrdnúť cca 12 hodín. Po vyschnutí môžeme plochu natrieť akrylovými farbami. Plochu, na ktorú sme neaplikovali deco pastu, môžeme dotvoriť servíkovou technikou.

